

Інструкція з монтажу

Датчики руху

theLuxa R 180 WH 101 0 200
theLuxa R 180 BK 101 0 201



1. Безпека



ПОПЕРЕДЖЕННЯ!

Небезпека для життя у зв'язку з ударом електричним струмом або пожежею!

➤ Монтаж повинен проводитись виключно силами кваліфікованих електриків!

- За правильного монтажу, пристрій відповідає EN 60669-2-1; IP 55 - у відповідності до EN 60529.
- Призначений для монтажу на відкритому повітрі.

2. Рекомендоване застосування

- Автоматичне керування освітленням на відкритому повітрі.
- Для монтажу на стіни.
- Гвинтові клеми для простого та надійного підключення.
- Для різних місць встановлення: входи, парки, сходи, паркування тощо.
- Для встановлення поза зоною досяжності рук.

3. Підключення



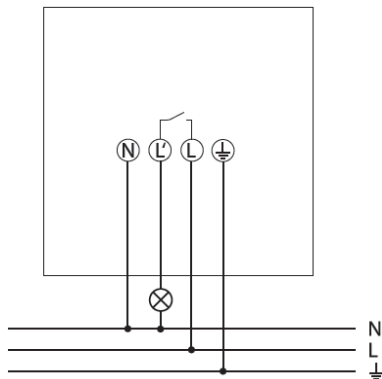
ПОПЕРЕДЖЕННЯ!

Небезпека для життя у зв'язку з ударом електричним струмом!

➤ Монтаж повинен проводитись виключно силами кваліфікованих електриків!

- Відключити напругу!
- Сусідні частини, що знаходяться під напругою, закрити чи відгородити!
- Вжити заходів для усунення можливості випадкової подачі струму!
- Заземлити та закоротити!

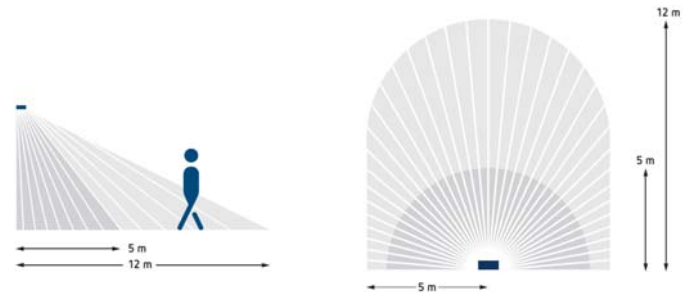
! Захистити датчик автоматичним вимикачем з характеристикою В або С (EN 60898-1) з максимальним струмом 10 А.



4. Монтаж

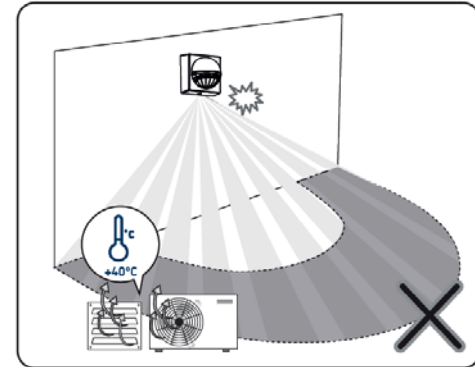
Вказівки зі встановлення

- ① Рекомендована висота встановлення 2,5 – 4 м

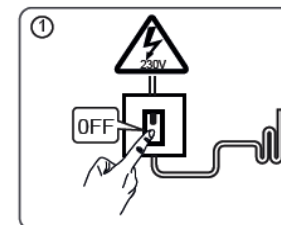


Датчик руху реагує на зміни інфрачервоного випромінювання, тому:

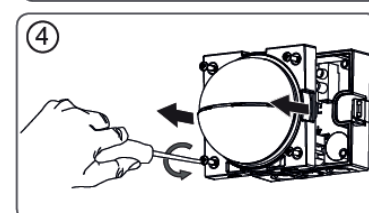
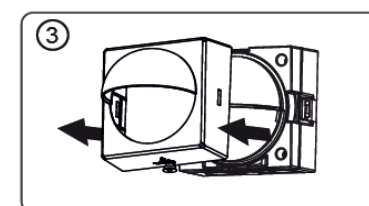
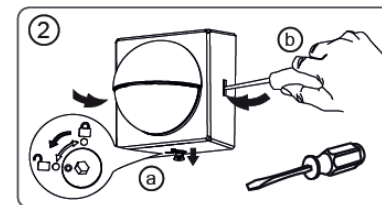
- ① В зоні виявлення датчика не повинні бути об'єкти з високою здатністю відображення – дзеркал тощо.
- ① Не встановлюйте датчик біля опалювальних приладів, вентиляційних заструбів та роздавальних пристроїв системи кондиціонування повітря.
- ① Не направляйте датчик на об'єкти, які можуть мимовільно рухатись, наприклад, на гілки дерев, штори тощо.
- ① При проведенні тестування враховуйте напрямок руху.



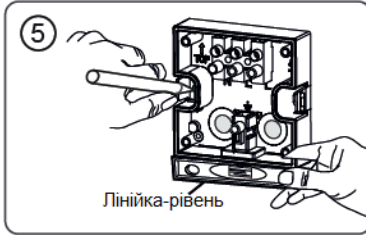
➤ Вимкніть напругу



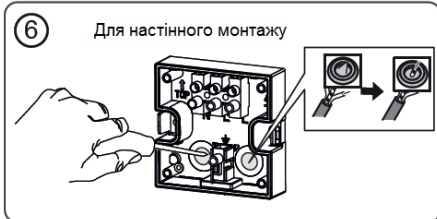
➤ Викруткою звільніть замок знизу (а) та защіпки збоку (b) ② та зніміть верхню частину. ③④



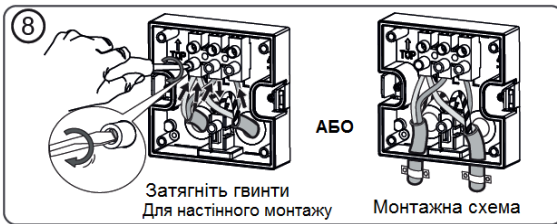
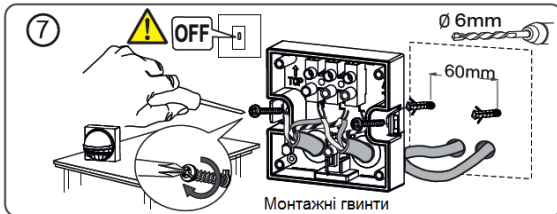
► Розмітьте та висвердліть отвори ⑤



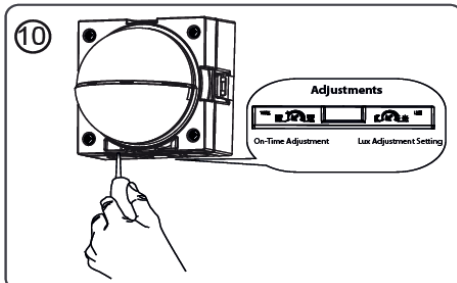
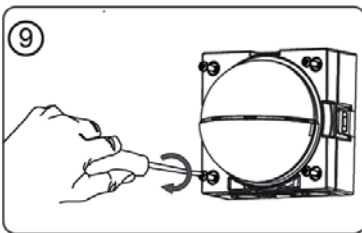
► Заведіть через ущільнення основи провідники ⑥ - для настінного монтажу.



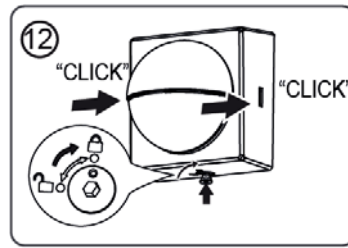
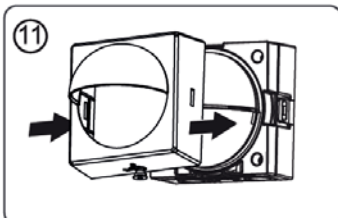
► Основу закріпіть на стіні, провідники підключіть до відповідних клем ⑦ ⑧ - затягніть гвинти.



► Датчик встановити на основу ⑨ та налаштувати за допомогою потенціометрів ⑩



► Встановіть кришку до характерного клацання і закрийте замок (11) (12)



► Увімкніть напругу (13)



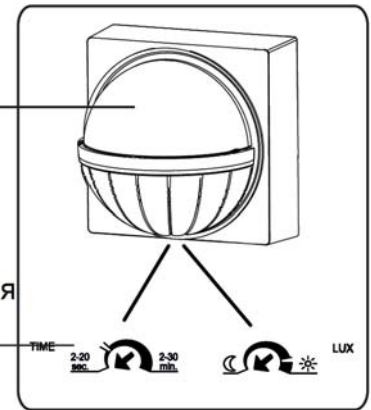
Датчику необхідно 40 с для прогріву

ⓘ Час підігріву датчика складає близько 40 с.

5. Опис

Датчик руху із сенсорною голівкою

2 потенціометри для встановлення затримки вимкнення та освітленості



6. Налаштування

Налаштування рівня освітленості



► При встановленні потенціометру у напрямку «Місяць», освітлення вмикатиметься при збільшенні темряви.

► При встановленні потенціометру у напрямку «Сонце», освітлення вмикатиметься при меншій темряві.

► При встановленні потенціометру у положення «Сонце», освітлення працюватиме незалежно від освітленості.

Налаштування затримки вимкнення



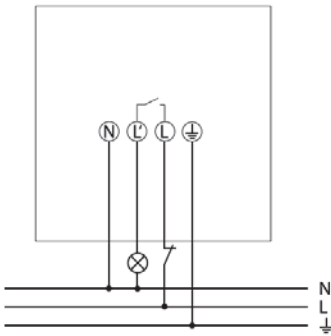
► Потенціометр встановити на бажаний час (2 с – 30 хв.)

Ручне керування

Кнопкою вимкнення живлення можна вмикати/вимикати освітлення вручну.

① Для реалізації цієї функції, освітлення повинне бути увімкнене датчиком.

① Функція можлива лише вночі.



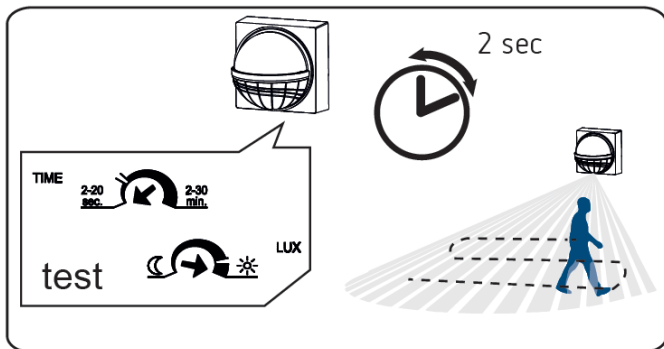
- Кнопку двічі коротко натиснути (макс.2 с)
 - освітлення залишиться увімкненим 6 годин
- Для вимкнення освітлення та повернення у автоматичний режим - кнопку коротко натиснути (макс.2 с) 1 раз.
- Якщо, під час 6-годинного увімкнення, кнопку натиснути двічі знову, освітлення залишиться увімкненим іще на наступні 6 годин.

7. Тестування

Тестування слугує для визначення зони контролю датчика та, за необхідності, її обмеження.

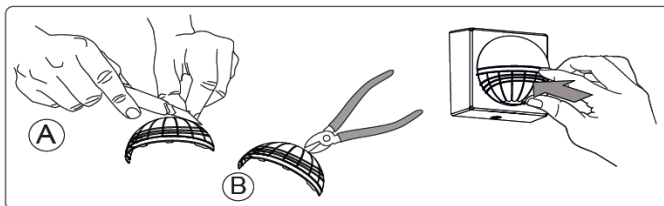
- Потенціометр «Час» (TIME) повернути проти годинникової стрілки до кінця.
- Потенціометр «Освітлення» (LUX) повернути за годинниковою стрілкою до кінця.
- Датчик реагуватиме на рух незалежно від освітленості.
- Рухайтесь упоперек зони контролю. Після того, як датчик вловить рух, він вимкне освітлення на 2 с.

❗ При проведенні тестування враховуйте напрямок руху!



Обмеження зони контролю

- Використовуйте бленди що додаються до датчика (у комплекті) для адаптації датчика до потрібної зони контролю.
- Ножем (А) чи гострозубцями (В) видаліть необхідну частину бленди.
- Встановіть її на лінзу.



8. Технічні дані

Робоча напруга	230 В AC +10/-15%	
Частота:	50 Гц	
Потужність що споживається у режимі очікування	<0,5 Вт	
Кут контролю	180°	
Зона контролю:	- впоперек	Макс.12 м
	- уздовж	Макс.6 м
Висота встановлення	2,5 – 4 м	
Захист від підкрадання	ε	
Діапазон встановлення освітленості	2 – 200 лк/∞	
Затримка вимкнення	2 с – 30 хв.	
Комутаційна здатність	10 А (cos φ = 1)	
Мінімальна комутаційна здатність	10 мА	
Контакт	μ-контакт 230 В AC	
LED-лампи:	<2 Вт	50 Вт
	>2 Вт	500 Вт
Лампи розжарювання та галогенні	2300 Вт	
Люмінесцентні лампи:		
- без компенсації	500 ВА	
- з послідовною компенсацією	500 ВА	
- з паралельною компенсацією (40 μF)	500 Вт	
Люмінесцентні лампи з ЕПРА	500 Вт	
Енергоощадні лампи з ЕПРА	500 Вт	
Рівень захисту	IP55 (у відповідності до EN 60529)	
Клас захисту	II у відповідності до EN 60598-1	
Температурний діапазон	-25°C ÷ +45°C	

9. Гарантійні зобов'язання

Датчики руху Theben зібрані та випробувані із використанням передових технологій. Тому Theben гарантує їх бездоганну роботу при відповідному використанні. Якщо все ж дефект буде виявлений, Theben виконає гарантійні зобов'язання на загальних умовах.

Будь-ласка, майте на увазі:

- Гарантійний термін складає 12 місяців з дати виготовлення (дата зазначена на пристрої);
- Гарантія анулюється при втручанні у пристрій - проведенні змін або ремонту виробу;
- Якщо датчик входить у склад ПО-керованих систем, гарантія зберігається тільки при відповідності інтерфейсів;

Theben зобов'язується всі компоненти, які вийшли з ладу до закінчення гарантійного строку внаслідок використання неякісних матеріалів, помилок у конструкції або халатного виготовлення, як можна скоріше відремонтувати або замінити.

Відправка

У гарантійному випадку, відправте прилад разом з коротким описом-рекламацією продавцю (копія накладної або чек – бажані, але не обов'язкові).

Зразок рекламації можна скачати з сайту офіційного представника:

<http://www.kvk-electro.com.ua/uk/docs/reklamaciji/>

Всі права на інтелектуальну власність захищені.

Концепція, а також апаратне та програмне забезпечення цих пристроїв, захищені авторським правом.

Виробник - **Theben AG**
Hohenbergstr. 32
72401 Haigerloch
Tel. +49 (0) 74 74/6 92-0
Fax +49 (0) 74 74/6 92-150
Service:
Tel. +49 (0) 90 01 84 32 36
Fax +49 (0) 74 74/6 92-207
hotline@theben.de
www.theben.de

Імпортер в Україні –
ТОВ «КВК-Електро»
м.Київ, вул.Пирогівський шлях,
28, 03083
тел.(044) 496-2883, 84
ф/а (044) 496-2885
Сервіс:
тел.(044) 496-2883, 84
info@kvk-electro.com.ua
www.kvk-electro.com.ua

Відмітка про продаж:

Проданий датчик руху:

<input type="checkbox"/> theLuxe R 180 WH	101 0 200
<input type="checkbox"/> theLuxe R 180 BK	101 0 201

у придатному стані «_____» _____ 20____ г.
(дата продажу)

У магазині _____

Адреса: _____

(штамп) _____ підпис продавця