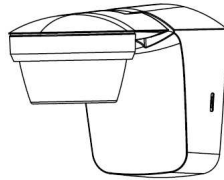


## Інструкція з монтажу

### Датчики руху

theLuxa S360 WH  
theLuxa S360 BK

101 0 510  
101 0 511



### 1. Вказівки з безпеки



#### **ПОПЕРЕДЖЕННЯ!**

Небезпека життю унаслідок можливого удару електричним струмом або пожежею!

► Монтаж повинний проводитися виключно силами кваліфікованих електриків!

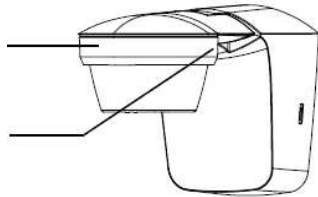
- За належного монтажу, пристрій відповідає EN 60669-2-1; IP 55 у відповідності до EN 60529.
- Для використання у звичайних умовах.
- Призначений для монтажу на відкритому просторі.

#### Рекомендоване застосування:

- Автоматичне керування освітленням на відкритому просторі у залежності від присутності та освітленості.
- Для монтажу на стіні або стелю.
- Гвинтові клеми для простого та надійного підключення.
- Для різних місць встановлення: проходи, парки, сходи, стоянки, гаражі тощо.
- Тільки для встановлення поза зоною досягнення руки.

### 2. Опис

Датчик руху з сенсорною голівкою



Три потенціометри для встановлення часу затримки (Min), освітленості (Lux) та чутливості (Meter)

### 3. Підключення

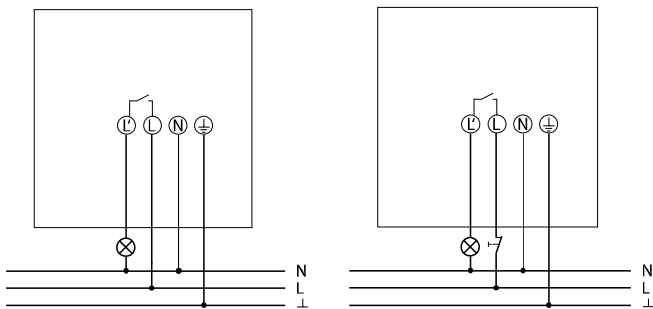


#### **ПОПЕРЕДЖЕННЯ!**

Небезпека життю унаслідок можливого удару електричним струмом!

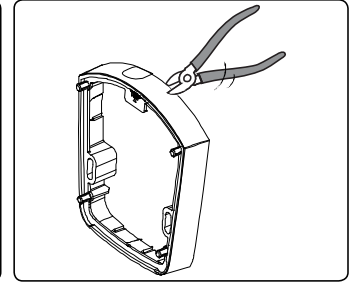
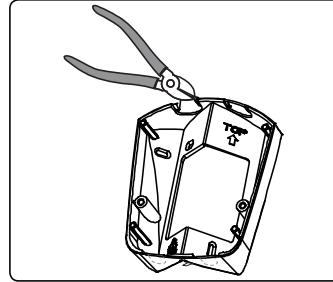
Монтаж повинний проводитися виключно силами кваліфікованих електриків!

- Відключити напругу!
- Сусідні частини, що знаходяться під напругою, закрити або відгородити!
- Вжити заходи виключення випадкової подачі напруги!
- Заземлити та закоротити!

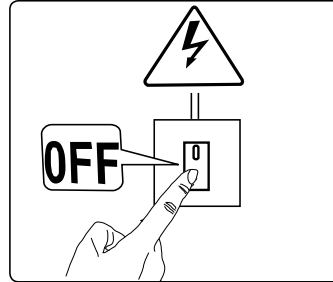


За допомогою кнопки переривання можна вручну активувати датчик. Після відлучення кнопки (повернення напруги), освітлення увімкнеться на мінімум 40 с або на встановлений час затримки вимкнення.

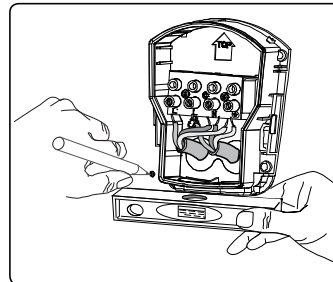
### 4. Монтаж



► Для полегшення монтажу застосовуйте кутовий адаптер (9070902, 9070903) або дистанційну рамку (9070906, 9070907) для вводу кабелю з 4-х сторін.

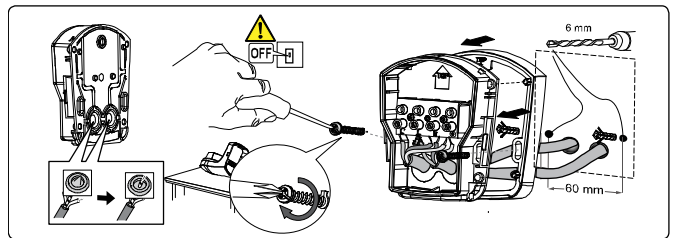


► Відключити напругу.



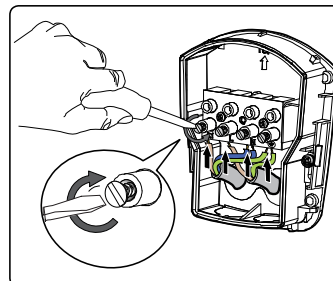
► На стіні, згідно шаблону що йде у комплекті, або за цоколем, розмістити отвори.

► Висвердлити отвори.



► Ввести проводку до цоколю через ущільнення.

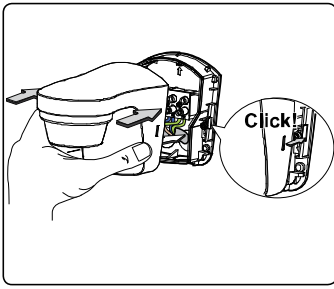
► Цоколь та дистанційну рамку закріпити на стіні.



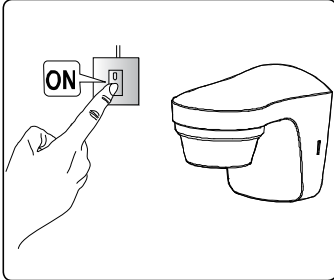
| L / L' | Фазний провідник      | Коричневий    |
|--------|-----------------------|---------------|
| N      | Нейтральний провідник | Синій         |
| ⊕      | Захисний провідник    | Жовто-зелений |

► Жили підключити до відповідних клем.

► Затягнути гвинти.

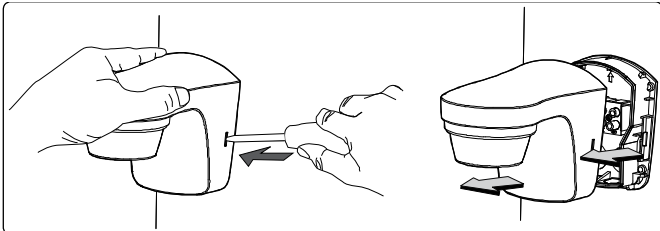


➤ Датчик вставити у цоколь та заклацнути.



➤ Подати напругу.

### Демонтаж

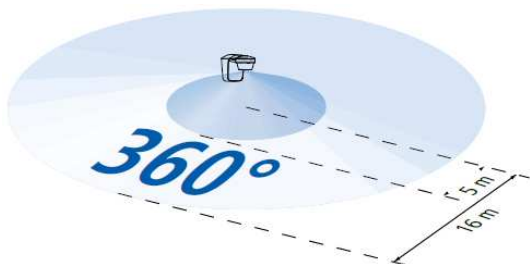
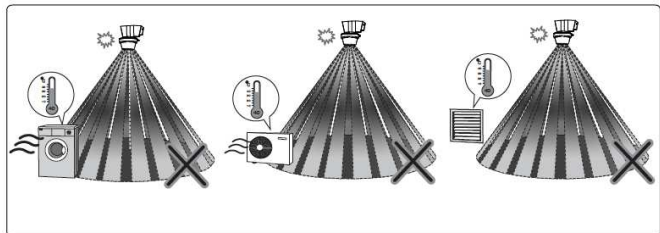


➤ Викруткою **обережно** звільнити бокові защіпки та потягнути прилад вперед.

### Вказівки з монтажу

**Датчик руху реагує на зміни інфрачервоного випромінювання, тому:**

- У зоні виявлення датчика не повинні бути об'єкти з високою віддзеркалюючою здатністю – дзеркал тощо.
- Не встановлювати датчик біля опалювальних приладів, вентиляційних розтрубів та роздавальних пристроїв та системи кондиціонування повітря.
- Не направляйте датчик на об'єкти, які можуть довільно рухатися, наприклад, на гілля дерев, штори тощо.

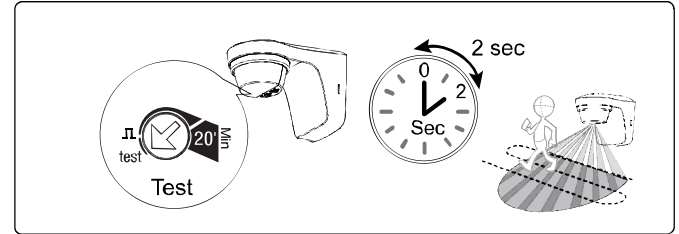


- Рекомендована висота встановлення: 2-4 м.
- Зона контролю: 16 м – коли рух уперек → та 5 м – коли рух у напрямку датчика.
- Кут контролю: 360°

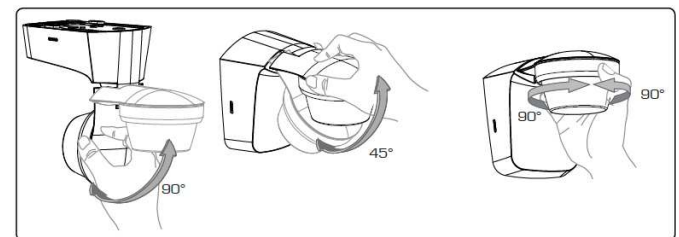
### 5. Тестування

Проведення тесту на виявлення присутності людини робиться для вибору оптимального місця встановлення датчика та перевірки правильності підключення кабелів.

- Встановити потенціометр часу (Min) у положення Test.
- Датчик реагуватиме тільки на рух, незалежно від освітленості.
- Утворювати рухи поперек зони контролю. Виявивши рух, датчик увімкне освітлення на 2 секунди.
- При проведенні тесту враховується напрямок руху.

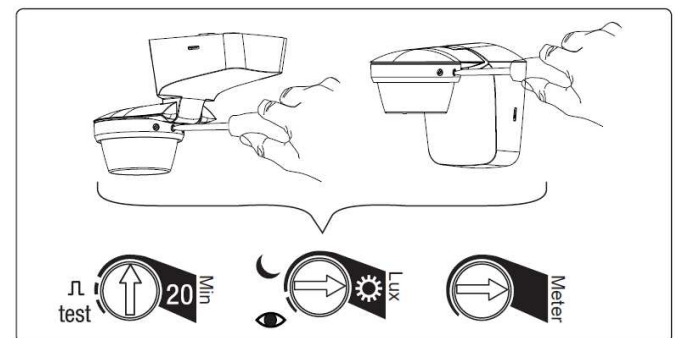


### Підлаштування датчика



Сенсорна голівка датчика може повертатися: вниз на 45°, вверх – на 90° та на 90° праворуч та ліворуч.

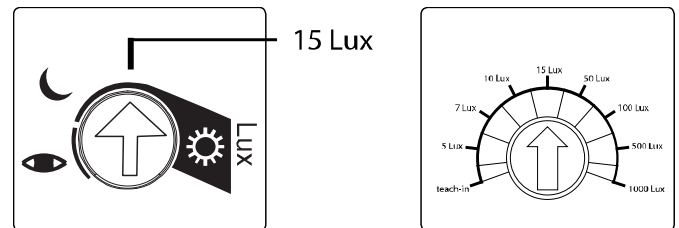
### 6. Налаштування датчика



Датчик руху оснащений 3-ма потенціометрами для встановлення часу затримки вимкнення (Min), рівня освітленості (Lux) та чутливості (Meter).

### Встановлення освітленості (Lux)

Потенціометром Lux можна встановити різні значення освітленості, змінюючи заводське налаштування 15 Лк:



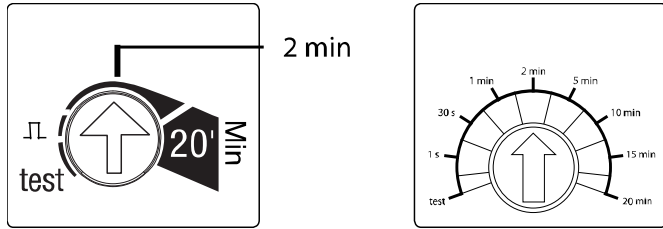
- Потенціометр встановити на бажаний рівень (5-1000 Лк) або за допомогою Teach-in функції внести у пам'ять визначений рівень освітленості.
- Обравши бажану освітленість, потенціометр встановити в положення
- Після 15 с новий рівень освітленості буде внесений у пам'ять.
- Потенціометр залишити у положенні

## Встановлення затримки вимкнення (Min)

Якщо датчик не реєструє рух, він, по закінченні терміну затримки, вимкне освітлення.

Якщо Ви бажаєте змінити заводську затримку (2 хв.), необхідно:

- Встановити потенціометр на бажаний час (30 с – 20 хв.).



Якщо Ви бажаєте використати функцію «Імпульс» (наприклад, для спільної роботи з реле сходового освітлення), необхідно:

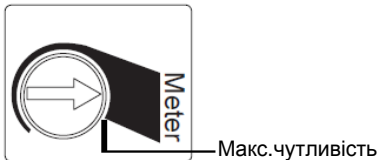
- Встановити потенціометр у положення  $\perp$ .

Датчик увімкнеться на 1 с, потім – на 9 с вимкнеться. При виявленні нового руху, він знову увімкнеться на 1 с.

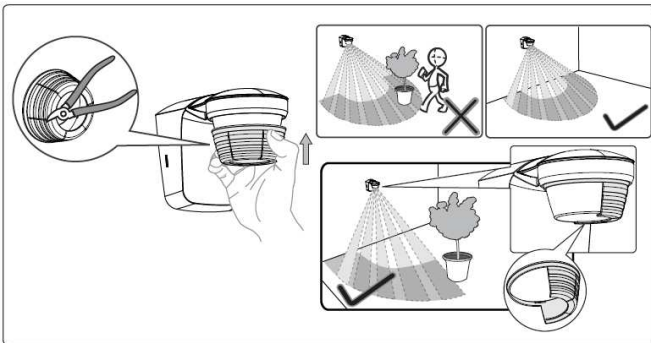
## Встановлення чутливості (Meter)

Ви можете зменшити чутливість датчика зменшивши, тим самим, зону контролю.

- Потенціометром Meter встановити бажану чутливість.



## 7. Використання бленд



- Блендами, що йдуть у комплекті, можна обмежити зону контролю датчика для виключення хибних спрацьовувань.

- Потрібна частина бленди видаляється кусачками або подібним інструментом.

- Потім бленда встановлюється на лінзу та повертається на потрібний кут.

## Технічні дані

|                                    |  |
|------------------------------------|--|
| Робоча напруга                     | 230 В АС +10/-15%,                       |
| Частота:                           | 50 Гц                                    |
| Stand-by:                          | <1 Вт                                    |
| Кут контролю                       | 360°                                     |
| Зона контролю                      | поперек: макс. 16 м<br>уздовж: макс. 5 м |
| Монтажна висота                    | 2 – 4 м                                  |
| Захист від підкрадання             | є  |
| Діапазон встановлення:             |  |
| - рівень освітленості              | 5 – 1000 Лк                              |
| - затримки вимкнення               | 30 с – 20 хв.                            |
| Температура оточуючого середовища: | -25°C ÷ +45°C                            |
| Клас захисту:                      | II                                       |
| Рівень захисту:                    | IP 55                                    |

Комутаційна здатність:

10 А (cos φ = 1)  
6 А (cos φ = 0,6)  
3 А (cos φ = 0,3)

Мінімальна комутаційна здатність – 10 мА

Контакт

μ-контакт 230 В АС

LED-лампи:

<2 Вт 25 Вт  
>2 Вт <8 Вт 90 Вт  
>8 Вт 100 Вт

Лампи розжарювання та галоненні

2300 Вт

Люмінесцентні лампи:

- без компенсації 400 ВА  
- з послідовною компенсацією 400 ВА  
- з паралельною компенсацією (42μF) 400 ВА

Люмінесцентні лампи з ЕПРА:

600 ВА

Енергоощадні лампи з ЕПРА:

150 Вт

Виробник - **Theben AG**

Hohenbergstr. 32

72401 Haigerloch

Tel. +49 (0) 74 74/6 92-0

Fax +49 (0) 74 74/6 92-150

**Service:**

Tel. +49 (0) 90 01 84 32 36

Fax +49 (0) 74 74/6 92-207

[hotline@theben.de](mailto:hotline@theben.de)

[www.theben.de](http://www.theben.de)

Імпортер в Україні –

**ООО «КВК-Електро»**

м.Київ, вул.Кіквідзе, 43

тел.(044) 496-2883, 84

ф/а (044) 496-2885

**Сервіс:**

тел.(044) 496-2883, 84

[info@kvk-electro.com.ua](mailto:info@kvk-electro.com.ua)

[www.kvk-electro.com.ua](http://www.kvk-electro.com.ua)

## Відмітка про продаж:

Проданий датчик руху:

theLuxa S360 WH (білий) 101 0 510  
 theLuxa S360 BK (чорний) 101 0 511

у робочому стані « \_\_\_\_\_ » \_\_\_\_\_ 20 \_\_\_\_ м.

(дата продажу)

В магазині \_\_\_\_\_

Адреса: \_\_\_\_\_

(штамп) \_\_\_\_\_ підпис продавця